



KATEDRA GEOINFORMATIKY  
Univerzita Palackého v Olomouci



SLEZSKÁ  
UNIVERZITA  
V OPAVĚ

Peter Kováčik, Stanislav Popelka,  
Veronika Dudková, Vratislav Janák, Karel Macků, Jakub Miřijovský,  
Radek Barvíř, Jan Boček, Petr Rataj

## Heuristická mapa archeologických památek

Specializovaná mapa s odborným obsahem

(Manuál – webová mapa)

Název projektu: **Historická krajina na pomezí Slezska a Moravy**

Registrační číslo: **DG18P02OVV017**

Příjemce-koordinátor: **Slezská univerzita v Opavě**

Hlavní řešitel příjemce koordinátora: **doc. PhDr. Vratislav Janák, CSc.**

Mapu vytvořil společný tým pracovníků Ústavu archeologie Filozoficko-přírodovědecké fakulty Slezské univerzity v Opavě a Katedry geoinformatiky Přírodovědecké fakulty Univerzity Palackého v Olomouci.

SLEZSKÁ UNIVERZITA V OPAVĚ

Na Rybníčku 626/1 | 746 01 Opava | t: +420 553 684 111 | [WWW.SLU.CZ](http://WWW.SLU.CZ)

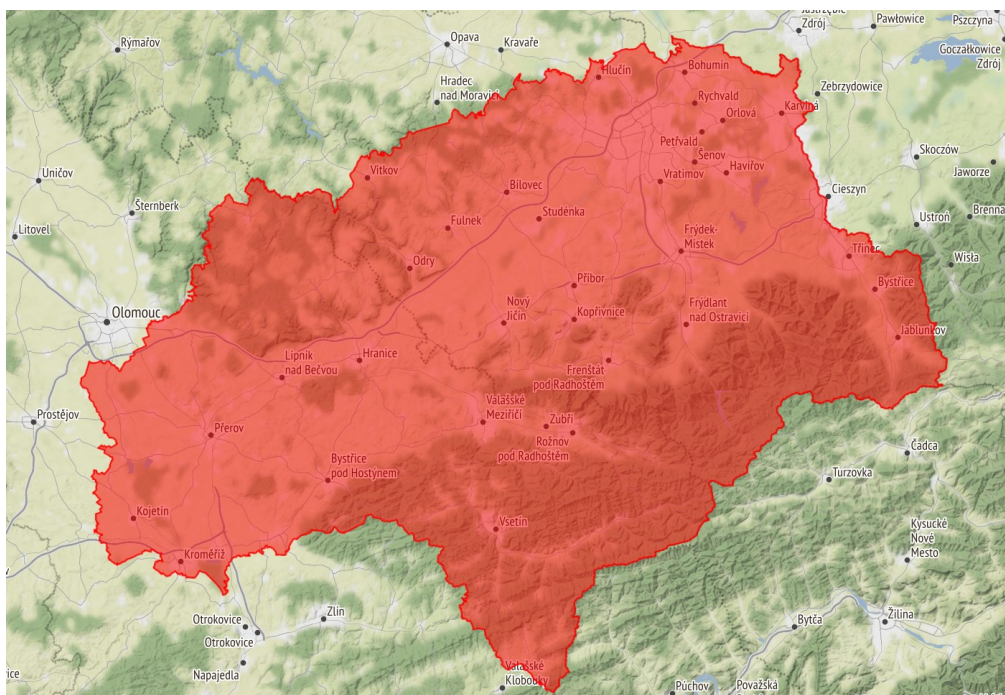
ID datové schránky: qw6j9hq | elektronická podatelna: [e-podatelna@slu.cz](mailto:e-podatelna@slu.cz)

## 1. Úvodní informace

### 1.1. Geografické vymezení

Předmětná mapa pokrývá celé celé zájmové území projektu, tj. z geomorfologického hlediska Hornomoravského úvalu, Nížkého Jeseníku, Ostravské pánve, Podbeskydské pahorkatiny, Západních Beskyd, Slovensko-moravských Karpat, resp. z územně správního hlediska území 6 celých bývalých okresů Frýdek-Místek, Ostrava – město, Karviná, Nový Jičín a Přerov a tří přiléhajících částí okresů Opava, Olomouc, Kroměříž (Obr. 1).

Přesné hranice přitom na severu a východě představovaly státní hranice České republiky, na jihu pak hranice okresu Vsetín, dále pak na území okresu Kroměříž jižní hranice katastrálních území Žopy, Holešov, Všetuly, Třebětice, Hulín, Bílany, Kroměříž Postoupky, Hradisko, Bezměřov a Bojanovice. Západní hranice zájmového území nejdříve kopírovali západní hranice okresu Přerov a zčásti i okresu Olomouc (tj. tok Moravy), posléze západní hranice katastrálních území Kožušany, Vsisko, Velký Týnec, Čechovice, Svěsedlice, Přáslavice, Mrsklesy, západní a severní hranice vojenského újezdu Libavá. Dále na sever na území okresu Opava hranice zájmového území tvořily západní a severní hranice katastrálních území Klokočov, Vítkov, Větrkovice, Jelenice, Lesní Albrechtice, Jakubčovice, Hlubočec, Pustá Polom, Budišovice, Hrabyně, Háj ve Slezsku, Jilešovice, Dobroslavice, Hlučín, Markvartovice, Šilheřovice.



**Obr. 1:** Zájmové území

## 1.2. Primární východisko

Základním východiskem pro tvorbu mapy byl Státní archeologický seznam (SAS) (dostupný na: <http://isad.npu.cz/>). Již před zahájením projektu bylo patrné, že záznamy SAS-u jsou na zájmovém území kvalitativně nevyrovnané a často neúplné a to jak pro účely archeologického vědeckého poznání, tak bohužel i pro účely archeologické památkové péče, tj. pro zamýšlenou primární a hlavní funkci SAS. Náš výzkum tuto domněnku více než potvrdil.

Lokality v případě předkládané „Heuristické mapy archeologických památek“ chápeme ve v zásadě ve shodě se SAS-em prostorově, tj. na území jedné „územně“ determinované lokality se často nachází z „časoprostorového“ hlediska de facto „několik lokalit“ z různých období. Řešení této základní divergence „prostorového“ pojetí (v zásadě památkového pojetí lokality dané potřebou prostorově určit lokalitu a její hranice) a „časoprostorového“ (tj. spíše archeologicko-historického) pojetí bude později úkolem „Mapy vývoje historické krajiny na pomezí Slezska a Moravy“, která bude jedním z hlavních výsledků v následující II. etapě projektu. Nicméně předkládaná mapa, resp. vytvořené formuláře, rozeznávající časové, kulturní a často funkční zařazení dílčích „komponent“ ve formě „areálů“ a jejich „variant“, což je předstupněm k vytvoření plánované mapy.

Při tvorbě mapy bylo tudíž zachováno formální rozdělení lokalit na „území s archeologickými nálezy I“ (ÚAN I) a „území s archeologickými nálezy II“ (ÚAN II). V prvním případě se jedná o „území s pozitivně prokázaným a dále bezpečně předpokládaným výskytem archeologických nálezů“ (tj. zpravidla doložená archeologicky), ve druhém případě jde o „území, na němž dosud nebyl pozitivně prokázán výskyt archeologických nálezů, ale určité indicie“ (např. historické zmínky, nebo bezprostřední blízkost archeologických nálezů) „tomu nasvědčují nebo byl prokázán zatím jen nespolehlivě; pravděpodobnost výskytu archeologických nálezů 51 - 100 %“.

## 1.3. Další prameny

S ohledem na téma projektu byla základní data doplněna o informace pocházejících především z následujících zdrojů:

- *Ústřední seznam kulturních památek*, resp. *Soupis* na <https://pamatkovykatalog.cz/uskp>
- historická literatura (především *Hosák, L. 1967, Hosák, L. – Šrámek, R. 1970, Kuča, K. 1996, 1998, 2000, 2000, 2002, 2004, 2008, 2011*).
- další různé tematické prameny (ještě doplňují) informací doplňovaných k jednotlivým lokalitám jako např. [www.znicene.kostely.cz](http://www.znicene.kostely.cz), Seznam hřbitovů v Česku (dostupné na [https://cs.wikipedia.org/wiki/Seznam\\_h%C5%99bitov%C5%AF\\_v\\_%C4%8Cesku](https://cs.wikipedia.org/wiki/Seznam_h%C5%99bitov%C5%AF_v_%C4%8Cesku)), Databáze historických hřbitovů (dostupné na <http://cimiterium.cz/>) atd.
- vlastní výzkum v terénu, který byl však vzhledem k charakteru I. Etapy – Přípravné vývojové etapy projektu spíše omezenou prospekci (vlastní výzkum v terénu bude pokračovat v následující etapě projektu).

#### 1.4. Dílčí výsledky heuristického výzkumu - „ÚAN III“

Při srovnávání záznamů v SAS-u a historických i současných mapových podkladů bylo zjištěno, že některé lokality nebyly dosud zahrnuty do Státního archeologického seznamu, přestože se jednalo o relativně známé historické lokality. Jednalo se o „potenciální ÚAN II“, tj. historická sídla, které lze do této kategorie v zásadě hned zařadit na základě historických pramenů, dokládajících jejich existenci ve středověku, novověku či případně v industriálním období. Překvapující je především jejich počet, celkem jich na zájmovém území bylo 136, což činí 9,31% všech námi zpracovávaných lokalit!

My jsme tyto potenciální lokality ÚAN II prozatím označili jako lokality ÚAN III, poněvadž s formálního hlediska jsou dosud v SAS-u „zahrnuty“ do tohoto území. Jako „ÚAN III jsou v SAS označena území, na nichž nebyl dosud rozpoznán a pozitivně prokázán výskyt archeologických nálezů a ani tomu nenasvědčují žádné indicie, ale jelikož předmětné území mohlo být osídleno či jinak využito člověkem, existuje 50 % pravděpodobnost výskytu archeologických nálezů“ (<https://www.arcgis.com/home/item.html?id=4e5f269e38004377bdc5fa8a6cbec58d>).

Kvůli potřebě jejich nezaměnitelného označení pro účely databáze jsme tyto lokality označili vlastním pracovním číselným kódem, pěticiferným tak jako u ostatních lokalit, ale tak, aby v budoucnu eventuálně nedošlo k jejich záměně v rámci SAS-u.

Konkrétně tyto lokality mají na prvním místě „svého“ ID SAS číslici 9, číslice na třetí pozici pak odráží polohu lokality na území konkrétního bývalého okresu, které jsme pracovním označili 1 až 9. Takže ID SAS těchto nových lokalit:

- na území bývalého okresu Frýdek-Místek zahrnuje číselnou řadu 90101 až 90151,
- na území bývalého okresu Karviná 90201 až 90238,
- na území bývalého okresu Ostrava – město 90301 až 90307,
- na území bývalého okresu Nový Jičín 90401 až 90407,
- na území bývalého okresu Opava 90501 až 90504,
- na území bývalého okresu Vsetín 90601 až 90610,
- na území bývalého okresu Přerov 90801 až 90816
- a na území bývalého okresu Kroměříž 90901 až 90903.

Na území bývalého okresu Olomouc zatím nebyly zjištěny dosud v SAS-u neregistrované lokality, nicméně je i zde ni do budoucna pracovním vyhrazena číselná řada 90701 až 90799.

**Tab. 1:** Přehled lokalit – ÚAN I, ÚAN II a ÚAN III po jednotlivých okresech a jejich částech\*:

Okres	ÚAN I	ÚAN II	ÚAN III	Celkem
Frýdek-Místek	100	67	51	218
Karviná	11	18	38	67
Ostrava - město	20	43	7	70
Nový Jičín	111	111	7	229
Opava*	6	14	4	24
Vsetín	60	82	10	152
Olomouc*	70	61	0	131
Přerov	241	147	16	404
Kroměříž*	106	56	3	165
<b>Celkem</b>	<b>725</b>	<b>599</b>	<b>136</b>	<b>1460</b>

## 1.5. Dílčí výsledky - formuláře

Dílčím výsledkem je soubor 1460 formulářů obsahujících kategorizovaná a strukturovaná data o jednotlivých archeologických lokalitách (ÚAN) na předmětném území. Formuláře byly upraveny tak, aby byly navzájem kompatibilní a použitelné pro převod do prostředí mapy (GIS). Zároveň jsme se snažili o maximální možnost kompatibility s výše uvedenými primárními informačními zdroji (především SAS), tak aby je šlo zpětně využít i pro ně.

Při sestavování strukturovaného formuláře pro každou lokalitu se vycházelo zčásti z původní struktury záznamu ve SAS-u, dále pak ze systému ARCHIV 3.0., resp. ARCHIV 3.1. a Hesláře Archeologické mapy Čech (AMČ, dostupné na <http://www.archeologickamapa.cz/?page=documents>).

Všechny námi pojednávané lokality v první řadě obsahují v první řadě **primární evidenční údaje** („Lokalita“, „Název ÚAN“, „ID SAS“, „Poř. č. SAS“, „Kategorie ÚAN“), vycházející z údajů SAS-u, následně doplňující prostorové identifikační údaje („Kraj“, „Okres“, „Katastr“, „Tvar ÚAN“, „Přesnost“, „Trať“, „GPS souřadnice“), tj. údaje upřesňující tyto lokality z administrativně-správního a z geografického hlediska.

Výše uvedené údaje jsou pokud možno kvůli kompatibilitě převzaty, resp. odvozeny („Lokalita“ – tj. název lokality, která je odvozena z názvu ÚAN v SAS-u a může, ale nemusí být identická). Jelikož původní názvy ÚAN v SAS-u jsou obecně dost nesourodé, tak jsme v tomto případě všechny názvy pokud možno upravili do podoby „Název katastrálního území – trať nebo několik tratí, případně druh a název památky“. Například: „Dub - Přední hony, Zácestky, Střední díly“, nebo „Sklenov – hrad Hukvaldy“, „Nové Oldřůvky - zaniklá vesnice“.

V případech ÚAN II označených jako „středověké a novověké jádro obce“, „intravilán“ apod., přičemž tyto názvy často nerespektovaly geografickou či chronologickou skutečnost, byly jednotně označeny jako „Název sídla – historické jádro“, které je obecnější, ale přesto terminologicky přesnější.

V případech ÚAN II označených jako „středověké a novověké jádro obce“, „intravilán“ apod., přičemž tyto názvy často nerespektovaly geografickou či chronologickou skutečnostm byly jednotně označeny jako „Název sídla – historické jádro“, které je obecnější, ale přesto terminologicky přesnější.

V případech ÚAN, která byla vytvořena jako „II. ochranná pásma“ kolem ÚAN I, název kromě výše uvedeného formátu obsahoval ještě dodatečné označení „2. pásmo“, jako například lokalita

Další skupinou uváděných dat ve formuláři jsou již **údaje oborově archeologicko-historického charakteru**. Nejdříve to je „Popis“, který obsahuje zčásti převzatý slovní popis lokality ze SAS-u, často posléze upravený. Především u lokalit – historických sídel byl výrazně doplněn údaji z památkového katalogu, z historické literatury či jiných pramenů. Jsou zde tudíž uvedeny základní údaje o celkové dataci lokality, její další vývoj, o charakteru, dataci a umístění památek na lokalitě (vč. rejstříkových čísel památek), jakož i další relevantní údaje.

Tato data byla dále podle předem vytvořených heslářů uspořádána v následující „formulářové“ části, kterou lze považovat za stěžejní část formuláře pro databázi, resp. pro práci s ním. Jedná se o kategorizované údaje o archeologických a historických aktivitách na lokalitě, řazené chronologicky a doplněné o kulturní zařazení těchto aktivit. Již na základě tohoto formuláře lze na první pohled poznat základní rysy vývoje lokality a jejích dílčích částí, námi značených jako „Areály“ a „Varianty“.

Zde nutno poznamenat, že ačkoliv jsme chtěli i zde z důvodu kompatibility (už jenom z důvodu budoucího doplnění údajů v SAS-u či AMČ opřít o klasifikaci jednotlivých Areálů, Komponent atd. podle těchto systémů, museli jsme i tuto klasifikaci značně přepracovat a doplnit, tak aby jednak odpovídala funkčnímu zařazení příslušného „Areálu“ a jeho „Variantě“ jednak aby tato data mohla být v budoucnu informační bází i pro tvorbu dalších specializovaných (GIS) map projektu, kompatibilních s touto mapou.

Námi uplatněné členění antropogenních aktivit – námi označených jako „Areály“ a „Varianty“ přináší níže přiložená Tabulka 2.



Výše uvedené údaje („*Areály*“ a „*Varianty*“) jsou chronologicky rozčleněny do jednotlivých základních období, a také chronologicky a významově řazeny podle areálů a jejich variant. Zároveň jsou pokud možno doplněny o kulturní zařazení archeologických památek. Pomůckou nám přitom byla tabulka období a kultur – viz níže příložená Tabulka č. 3. Tato tabulka období a kultur vychází z obecně nejrozšířenějšího systému akceptovaného na Moravě a ve Slezsku (Podborský 1993; 2008), aplikovaného na poměry zájmového území, tj. území českého Slezska a střední a severní Moravy vč. užívané absolutní a relativní chronologie (viz. Tab. 7 a Tab. 8).

Při provádění záznamů o jednotlivých „*Areálech*“ a „*Variantách*“ jsme se údaje z „*Popisu*“ rozepsali do dílčích záznamů ve formě „*Období – Kultura - Areál – Varianta*“, přičemž byly seřazeny chronologicky a následně funkčně.

Například to znamená, že pokud je např. u pravěkého sídliště uvedeno, že existovalo v době popelnicových polí, je vazba „*Období – Kultura - Areál – Varianta*“ uvedeno celkem třikrát a to jako:

- „*mladší d. bronzová – KLPP (lužická f.) - sídlištní a. – sídliště*“
- „*mladší d. bronzová – KLPP (slezská f.) – sídlištní a. – sídliště*“
- „*mladší d. bronzová – KLPP (platěnická f.) – sídlištní a. – sídliště*“.

Další příklad, pokud se vesnice poprvé v písemných pramenech uvádí např. k r. 1131, a mezitím máme údaje o její existenci v odpovídajících obdobích, je vazba „*Období – Kultura - Areál – Varianta*“, uvedena následovně:

- „*raný středověk 4 – ..... – sídlištní a. – vesnice*“
- „*vrcholný středověk – ..... – sídlištní a. – vesnice*“
- „*středověk – ..... – sídlištní a. – vesnice*“
- „*novověk – ..... – sídlištní a. – vesnice*“
- „*industrial – ..... – sídlištní a. – vesnice*“,

přičemž prázdné místo v kolonce „*Kultura*“ zůstalo v tomto případě nevyplněno, poněvadž v tomto historickém období je nerelevantní (pozn.: do budoucna uvažujeme o přiřazení relevantních umělecko-historických slohů odpovídajícím památkám – např. kostely, kaple, tato otázka se však s ohledem na četné přestavby většiny památek jeví mnohem složitější a bez plánovaného terénního a dalšího archivního průzkumu nemožná).

Tak například složitější záznam převážně pravěké lokality „*Dub - Přední hony, Zácestky, Střední díly*“ v části „*Období – Kultura - Areál – Varianta*“ vypadá následovně:

<b>Období</b>	<b>Kultura</b>	<b>Areál</b>	<b>Varianta</b>
neolit		stopa / aktivita	aktivita
pozdní eneolit	k. se šňůrovou ker.	stopa / aktivita	aktivita
starší doba bronzová	k. únětická	stopa / aktivita	aktivita
mladší doba bronzová	KLPP (lužická f.)	pohřební a.	pohřebiště
časná doba laténská		pohřební a.	pohřebiště
střední doba laténská		pohřební a.	pohřebiště
mladší doba laténská		pohřební a.	pohřebiště
pozdní doba laténská		pohřební a.	pohřebiště
časná doba laténská		sídlištní a.	sídliště
střední doba laténská		sídlištní a.	sídliště
mladší doba laténská		sídlištní a.	sídliště
pozdní doba laténská		sídlištní a.	sídliště
raný středověk		stopa / aktivita	aktivita
vrcholný středověk		stopa / aktivita	aktivita

Složitější záznam spíše lokality – historického sídla „Kroměříž – historické jádro“ v části „Období – Kultura - Areál – Varianta“ vypadá takto:

Období	Kultura	Areál	Varianta
mladší d. bronzová	KLPP (lužická f.)	stopa / aktivita	stopa
mladší d. bronzová	KLPP (lužická f.)	pohřební a.	hrob
raný středověk 3		sídlištní a.	sídliště
raný středověk 4		sídlištní a.	sídliště
raný středověk 4		sídlo nižší elity	dvůr
vrcholný středověk		centrální sídliště	trhová osada
vrcholný středověk		opevněné centrální sídliště	město
vrcholný středověk		sídlo vyšší elity	hrad
vrcholný středověk		kultovní a.	kostel
vrcholný středověk		kultovní a.	kostel
vrcholný středověk		klášterní a.	klášter
vrcholný středověk		pohřební a.	hřbitov u kostela
pozdní středověk		opevněné centrální sídliště	město
pozdní středověk		sídlo vyšší elity	hrad
pozdní středověk		kultovní a.	kostel
pozdní středověk		kultovní a.	kostel
pozdní středověk		klášterní a.	klášter
pozdní středověk		pohřební a.	hřbitov u kostela
novověk 1		sídlo vyšší elity	zámek
novověk 1		klášterní a.	klášter
novověk 1		kultovní a.	synagoga
novověk 1		pohřební a.	hřbitov u kostela
novověk		opevněné centrální sídliště	město
novověk		kultovní a.	kostel
novověk		kultovní a.	kostel
novověk		výrobní a.	pivovar
novověk 2		sídlo vyšší elity	zámek
novověk 2		kultovní a.	synagoga
novověk 2		výrobní a.	pivovar
industrial		opevněné centrální sídliště	město
industrial		sídlo vyšší elity	zámek
industrial		kultovní a.	kostel
industrial		kultovní a.	kostel
industrial		výrobní a.	jiný výrobní a.
industrial		kultovní a.	synagoga
industrial		výrobní a.	pivovar

Data se přirozeně opírají o dosud publikované informace, které nemohly zatím být podrobeny kritickému ověření v terénu nebo v depozitáři. Upravené byly pouze údaje, které se uváděly prostřednictvím zastaralé nebo neadekvátní odborné terminologie. Např. údaj „*VS 2*“ (tj. vrcholný středověk 2) užívaný pro 14. století je v našem systému již jako „*pozdní středověk*“.

Tabulka samozřejmě již s ohledem na fakt, že se jedná o „Heuristickou mapu“, ale též s ohledem na úroveň převážné většiny dat v SAS-u přirozeně postrádá jemnější nuance ve smyslu např. dílčího a často dodnes přesně neukotveného členění jednotlivých archeologických kultur v návaznosti na jednotlivá údobí pravěku. Použitý systém však umožňuje postihnout základní rysy vývoje antropogenních aktivit na zájmovém území.

Po této nosné části formuláře následují **doplňující archeologické informace**, kterými jsou základní data (jakási „archeologická metadata“) o provedených archeologických výzkumech na lokalitě (tj. „*Druh výzkumu*“, „*Rok*“, „*Autor*“, „*Instituce*“).

Poslední skupina dat navazuje na předchozí a odkazuje na **primární archeologické a historické informační zdroje**, a to nálezové zprávy, odbornou literaturu a edice historických pramenů.



## 2.6. Webová mapa - základní informace a funkce

Primárním výstupem je **webová mapa**, která uživateli umožňuje interaktivní zobrazení informací o archeologických lokalitách. Webová mapa byla vytvořena pomocí JavaScriptové knihovny OpenLayers a je dostupná na <https://historickakrajina.cz/mapa/heuristicka.html>.

Webová mapa obsahuje především všech 1460 archeologických lokalit, které jsou v mapě zobrazeny buď pomocí bodového znaku (primární nastavení), nebo pomocí polygonu reprezentujícího rozsah lokality (převzato ze SAS-u). Uživatel si pak může při bodovém i polygonovém zobrazení zobrazit i popisky s názvy jednotlivých lokalit (opět volba v pravém horním rohu). Tato funkce je užitečná zejména při vyšších zomech (tj. větších měřítkách) v mapě.

Při bodové zobrazení jsou ÚAN I označeny červeně, ÚAN II modře, ÚAN III zeleně.

Kromě vlastních lokalit je zobrazen i polygon (viz výše Obr. 1) reprezentující celé zájmové území.

Jako kartografický podklad bylo při tvorbě mapy použito několik zdrojů dat. Jedná se o topografickou mapu, terénní mapu, DMR 5. generace, ortofoto snímek, ZABAGED, „šedou“ mapu Stamen Design a OpenStreetMap (možnost vybrat v pravém horním rohu mapy).

Uživatel může v mapě vyhledávat lokality podle jejich názvu nebo podle jejich původního ID SAS. Po kliknutí na každou jednotlivou lokalitu se uživateli v pravé části obrazovky zobrazí okno – formulář s detailními informacemi o lokalitě. Těmi jsou všechny relevantní informace obsažené v původních tabulkových „formulářích“.

HEURISTICKÁ MAPA ARCHEOLOGICKÝCH PAMÁTEK

Lokalita, ID

Kategorie ÚAN

kraj

okres

katastr

kultura

přesnější datace

druh výzkumu

Areál

- centrální sídliště
- depot
- druholná poloha
- kšéterní a
- komunikační a
- kulturní a
- negativní zjevení
- neurčený areál
- ohranzený nesídlištní a
- otevřené centrální sídliště
- paleoenvironment
- pečovatelský a
- pohřební a
- přidružené sídliště
- sídlištní a
- sídlo nižší elity
- sídlo vyšší elity
- skladovací a
- stopa / aktivita
- tělební a
- trestněprávní a
- vodní síla
- vojenský a
- výrobní a
- zemědělský a

Období

- neurčeno
- pravěk
- středověk
- novověk
- industrial

Výsledky vyhledávání (205)

Věrovy - Panské padělky

Název ÚAN: Věrovy - Panské padělky

ID SAS: 24759

Pop. č. SAS 24-24-10/6

Kategorie ÚAN ÚAN I

Tvar ÚAN plocha

Přesnost do 200m

Kraj Olomoucký

Okres Olomouc

Katastr Dub nad Moravou

Popis

Druh výzkumu	Rok	Autor	Instituce
archeologický odkryv			

Období

pozdní eneolit

starší d. bronzová

d. římská

Kultura

k. zvoncovitých pohárů

k. únětická

k. věteřovská

Nálezová zpráva

967/68 Archeologický ústav Akademie věd ČR v Brně

Literatura

Dohnal, V. Terénní badatelská a sbírkotvorná činnost archeologického oddělení olomouckého muzea v letech 1971-1973. Zprávy Vlastivědného ústavu v Olomouci 176, Olomouc 1975, str. 15.

Areál

pohřební a. - pohřebiště

sídlištní a. - sídliště

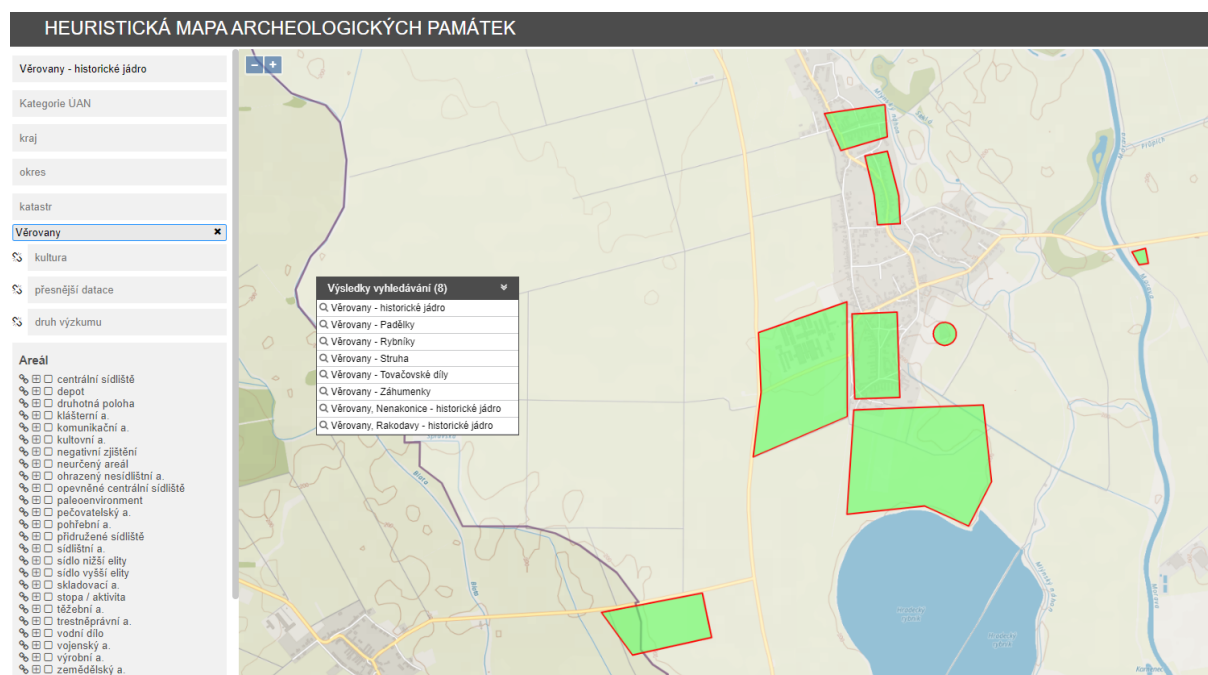
Obr. 2: Detailní zobrazení informací o archeologické lokalitě

## 2.6. Filtrování


Nejdůležitější funkcí mapy je filtrování podle zadaných parametrů. Některé lokality mohou obsahovat ve vybraných kategoriích (například „Areál“) více hodnot. Proto bylo řešení filtrování na základě několika parametrů zároveň technologicky velmi náročné. Z toho důvodu bylo nutné vytvořit MySQL databázi, ve které jsou data uložena.

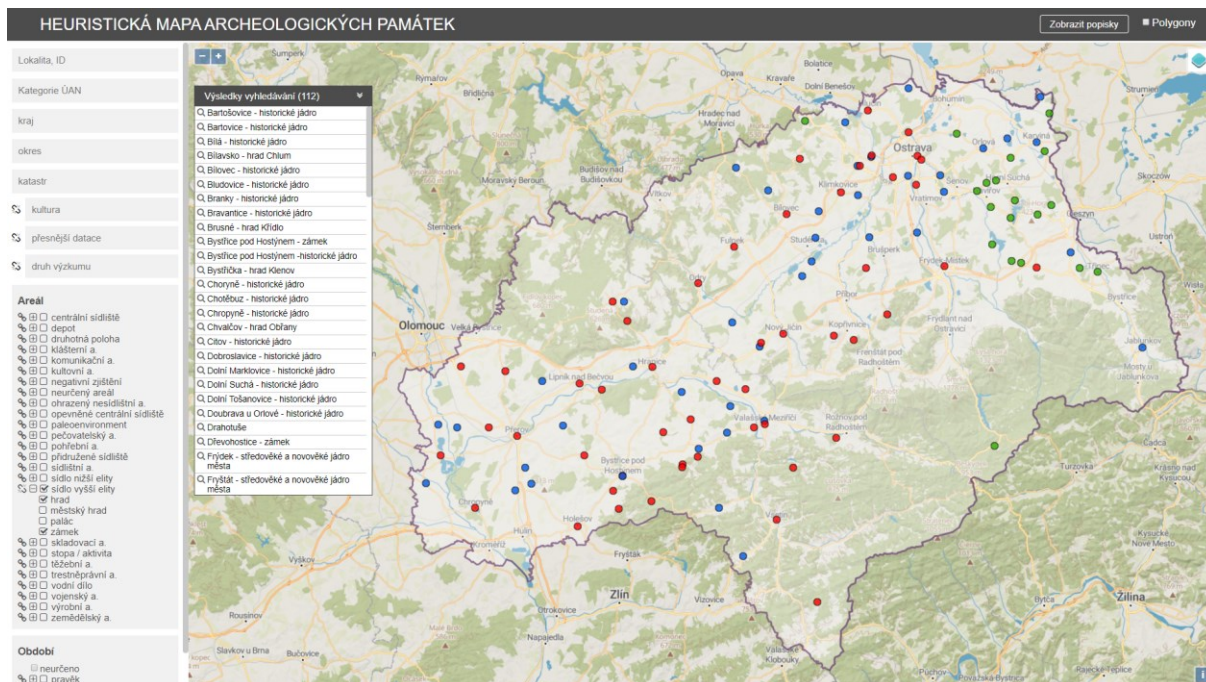
Uživatel může při jednoduchém filtrování například zobrazit lokality vyskytující se v určitém kraji, okrese či katastrálním území, případně zobrazit pouze data z určité kategorie ÚAN (např. všechna ÚAN I).

Kromě zobrazení vybraných lokalit v mapě je uživateli k dispozici i jejich seznam vč. jejich počtu v dolní části obrazovky. Pozn.: seznam a počet vybraných lokalit zahrnuje pouze lokality „viditelné“ na obrazovce, k jejich celkovému počtu je nutno se dobrat pomocí zoomu!

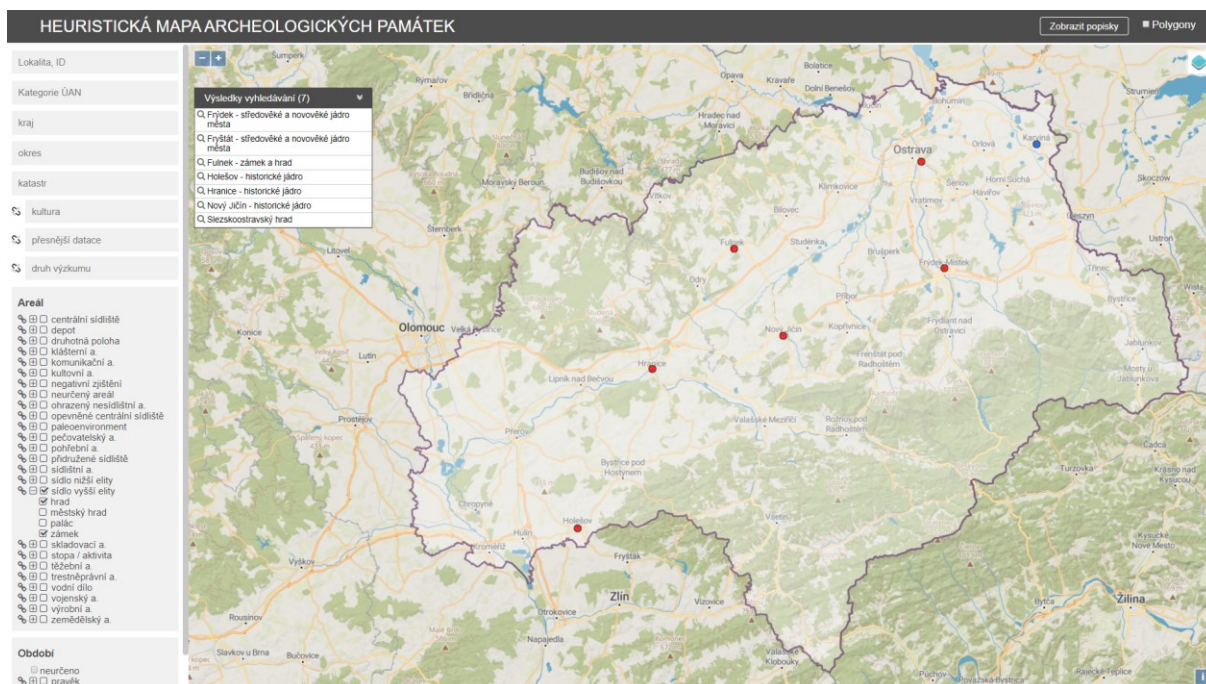


**Obr. 3:** Seznam výsledků vyhledávání (jednoduchého filtrování) lokalit na katastru obce Věrovany

Pokročilejší filtrování je dostupné pro pět dalších polí. V případě polí kultura, přesnější datace a druh výzkumu uživatel píše hodnoty přímo do vyhledávacího pole. Pomocí mu může našeptávač. V případě polí areál a období je situace jiná. U těchto polí je zobrazen „strom pojmů“, kde může uživatel zaškrtnout, která hesla ho zajímají. Ikona  v levé části stromu označuje, zda bude vyhledáváno jako „OR“ – tj. „nebo“ nebo „AND“ – tj. „současně“. Jak je vidět na následujícím příkladu, je zde možno například vyhledat všechny hrady a zámky (varianta „OR“) na zadaném území nebo všechny lokality, na kterých je hrad i zámek současně (varianta „AND“).



Obr. 4: Vyhledávání pojmu „Hrad OR Zámek“



Obr. 5: Vyhledávání pojmu „Hrad AND Zámek“

Filtry je samozřejmě možné vzájemně různě kombinovat. Upozornění: při vyhledávání mezi kategoriemi je však defaultně nastaveno vyhledávání „AND“!



### 3. Seznam použité související literatury

Hosák, L.: *Historický místopis Moravy a Slezska v letech 1848-1960*. Úvodní svazek, Přehled historického místopisu Moravy a Slezska v období feudalismu do roku 1848, Ostrava 1967.

Hosák, L. - Šrámek, R.: *Místní jména na Moravě a ve Slezsku II (M-Ž)*. Praha 1970.

Kuča, K.: *Města a městečka v Čechách, na Moravě a ve Slezsku*. I. - VIII. díl. Praha 1996, 2000, 1998, 2000, 2002, 2004, 2008, 2011.

Podborský, V.: *Pravěké dějiny Moravy*. Brno 1993.

Podborský, V.: *Dějiny pravěku a rané doby dějinné*. Brno 2008.



Tab. 4: Tabulka „Období – Kultura“:

Období		Kultura	
neurčeno		neurčena	
pravěk	paleolit	starý paleolit	
		střední paleolit	moustérien
			acheuléen
			taubachien
		mladý paleolit	szeletien
			aurignacien
			gravettien
			epigravettien
		magdalénien	
		pozdní paleolit	sk. obloukovitých nožů (sk. Federmesser)
	świderien		
	mezolit	mezolit	neurčena
	neolit	starší neolit	k. s lineární ker.
		střední neolit	k. s vypíchanou ker. sk. železovská
		mladší neolit	k. lengyelská I
	eneolit	časný eneolit	k. lengyelská II sk. jordanovská
		starší eneolit	k. nálevkovitých pohárů
		střední eneolit	k. kulovitých amfor
			k. badenská
		mladší eneolit	k. jevišovická sk. bošácká
		pozdní eneolit	k. se šňůrovou ker.
			k. zvoncovitých pohárů
			k. Chlopice-Veselé
	d. bronzová	starší d. bronzová	k. únětická k. věteřovská k. nitranská
		střední d. bronzová	k. středodunajská mohylová
		mladší d. bronzová	k. lužických pop. polí (lužická f.)
			k. středodunajských pop. polí (velatická f.)
	pozdní d. bronzová	k. středodunajských pop. polí (podolská f.)	
		k. lužických pop. polí (slezská f.)	
	d. halštatská	vlastní d. halštatská	k. lužických pop. polí (platěnická f.)
pozdní d. halštatská		k. lužických pop. polí (platěnická f.)	
d. laténská	časná d. laténská		
	střední d. laténská		
	mladší d. laténská	k. púchovská	
	pozdní d. laténská	k. púchovská	
d. římská	starší d. římská	k. przeworská	
	mladší d. římská	k. przeworská	
d. stěhování národů	starší d. stěhování národů		
	pozdní d. stěhování národů		
středověk	raný středověk	raný středověk 1	k. pražského typu
		raný středověk 2	
		raný středověk 3	
		raný středověk 4	
	vrcholný středověk	vrcholný středověk	
pozdní středověk	pozdní středověk		
novověk		novověk 1	
		novověk 2	
industrial		industrial 1	
		industrial 2	

Tab. č. 5: Tabulka „Období – Datace“:

Období	Datace absolutní	Přesnější datace		
neurčeno	neurčena	neurčena		
pravěk	paleolit	starý paleolit	1 mil. až 300.000/250.000 před n.l.	
		střední paleolit	300.000/250.000 až 40.000/35.000 před n.l.	
		mladý paleolit	40.000/35.000 až 11.000 před n.l.	
		pozdní paleolit	11.000 až 8.000 před n.l.	
	mezolit	mezolit	8.000 až 5.500 před n.l.	
	neolit	starší neolit	5.500 až 5.000/4.900 před n.l.	
		střední neolit	5.000/4.900 až 4.500 před n.l.	
		mladší neolit	4.500 až 4.200/4.000 před n.l.	
	eneolit	časný eneolit	4.200/4.000 až 3.700 před n.l.	
		starší eneolit	3.700 až 3.400/3.200 před n.l.	
		střední eneolit	3.300/3.200 až 3.000/2.600 před n.l.	
		mladší eneolit	3.000/2.600 až 2.400/2.200 před n.l.	
		pozdní eneolit	2.400/2.200 až 2.000 před n.l.	
	d. bronzová	starší d. bronzová	2.000 až 1.500 před n.l.	st. BA / dílčí BA1, BA2, BA3
		střední d. bronzová	1.500 až 1.300/1.250 před n.l.	st. BB a BC / dílčí BB1, BB2 a BC1, BC2
		mladší d. bronzová	1300/1.250 až 1.100/1.000 před n.l.	st. BD a HA1
		pozdní d. bronzová	1100/1.000 až 750 před n.l.	st. HA2, st. HB / dílčí HB1, HB2, HB3
	d. halštatská	vlastní d. halštatská	750 až 550 před n.l.	st. HC / dílčí HC1, HC2 a HD1
		pozdní d. halštatská	550 až 400/370 před n.l.	st. HD2, HD3
	d. laténská	časná d. laténská	450/400 až 370 před n. l.	st. LA
		střední d. laténská	370 až 180 před n.l.	st. LB, st. LC1
		mladší d. laténská	180 až 50 před n.l.	st. LC2, st. LD1
		pozdní d. laténská	50 před n.l. až 0	st. LD2
	d. římská	starší d. římská	0 až 180/200 n.l.	st. A, B1 a B2
mladší d. římská		180/200 až 380/400 n.l.	st. C1, C2, C3	
d. stěhování národů	starší d. stěhování národů	380/400 až 470/480 n.l.	st. D	
	pozdní d. stěhování národů	470/480 až 568 n.l.	st. E	
středověk	raný středověk	raný středověk 1	550/568 až 650/670 n.l.	
		raný středověk 2	650/670 až 800 n.l.	
		raný středověk 3	800 až 950 n.l.	
		raný středověk 4	950 až 1200/1250 n.l.	
	vrcholný středověk	vrcholný středověk	13. stol.	
pozdní středověk	pozdní středověk	14. - 15. stol.		
novověk		novověk 1	16.stol. - 1. pol. 17. stol.	
		novověk 2	2. pol. 17. stol. - 18. stol.	
industrial		industrial 1	19. stol.	
		industrial 2	20. stol.	